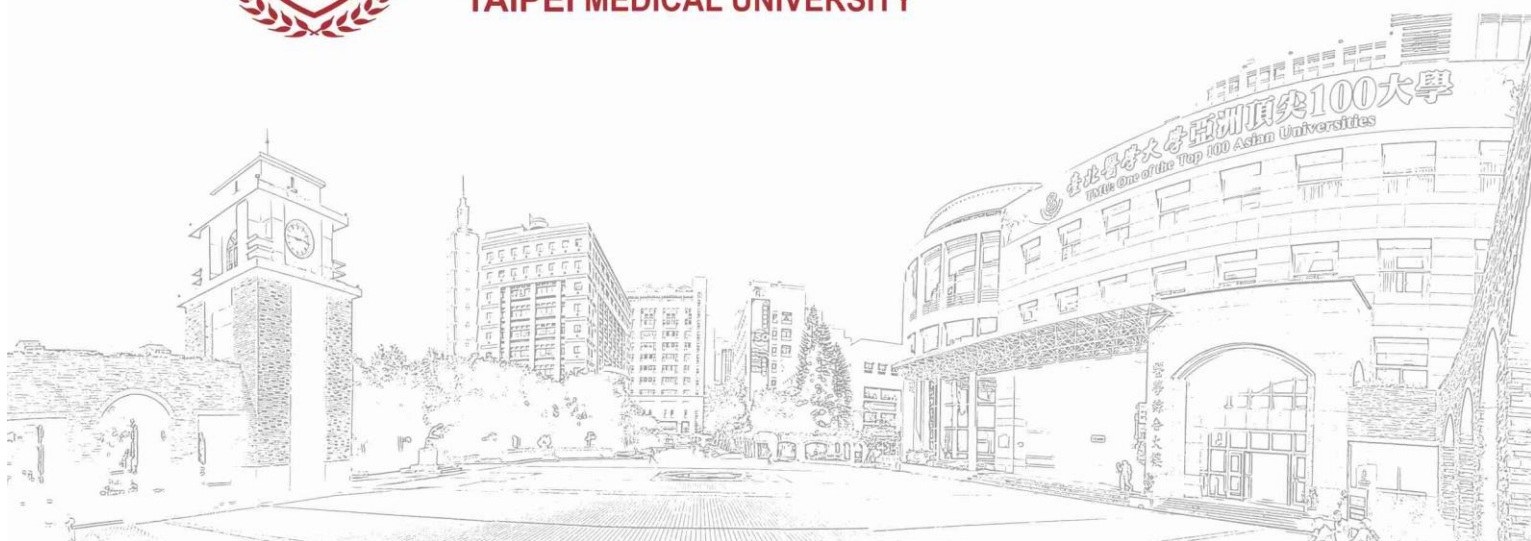




臺北醫學大學  
TAIPEI MEDICAL UNIVERSITY



# 臺北醫學大學護理學院

## 拇山護理新苗培育計畫

---

## 一、緣起與目標

北醫護理學系及學士後護理學系為培育優秀基層護理人員，從創系至今即不斷持續投注資源及努力於師資招募培訓、課程改革深化、研究能量提升、學生就業輔導、與臨床產學合作及國際交流等方面，近年來在招生、教研、國際化、國考通過率各方面有卓越及亮眼的表現。

在護理學系不同入學管道的學生及學士後護理學系中，不乏學業成績優秀，以護理為終生志業，而經濟弱勢的學生經常面臨需要同時兼顧學業及打工的窘境，在這些學生中更不乏單親、父母罹患精神或重大疾病，或面臨其他家庭問題者，使得這些學子的生活雪上加霜。為使這些弱勢的學子能無後顧之憂的專心於學業，冀望透過募款提供弱勢學子經濟的補助，讓他們於在學期間的生活基本面安心無虞，並能努力充實自己及完成學業，透過學系每年為畢業生辦理就業輔導，並讓學生畢業後皆能到臨床從事護理工作，進而改善家庭經濟環境，成為一位兼具專業知識技能及人文關懷素養的護理人員，終而成為取之社會、回饋於社會的最佳護理典範。



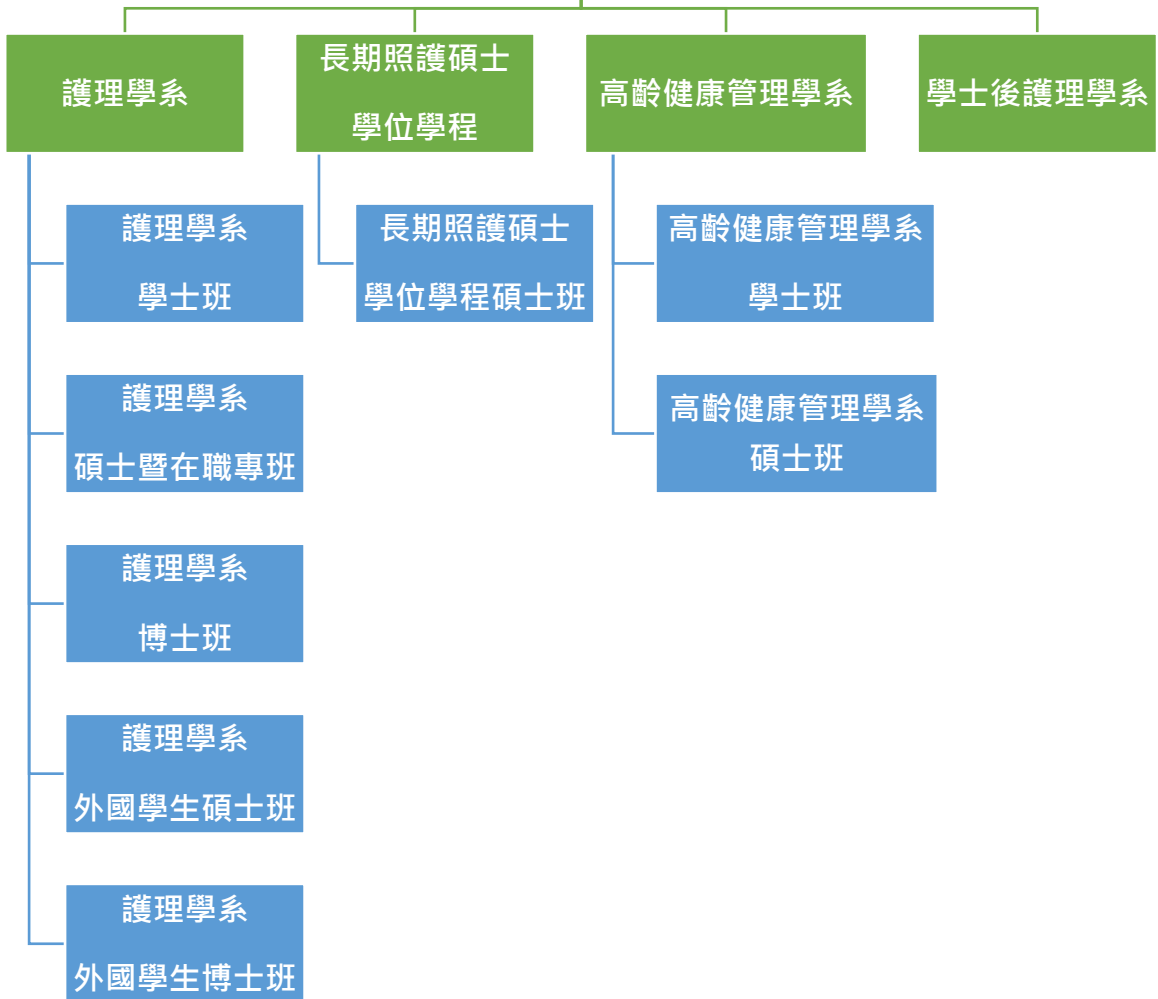
## 貳、護理學院介紹

臺北醫學大學於民國 52 年創立護理教育，從五年制護理助產專修科，歷經數次學制轉型，目前已發展為護理學院，並設有護理學系學士班、碩士班和博士班；學士後護理學系、高齡健康管理學系學士班和碩士班，以及長期照護碩士學位學程。

護理學系學士班為培養基層優秀護理人力；碩士班及博士班為培養進階之護理專業人才及高階護理領導、教育及研究人才。因應國內護理人力需求高，也呼應政府政策與社會需求，於 2016 年設立學士後護理學系，招收具高度意願投入護理職場學士級學生，培育成為優質基層護理人才，並且與本校三家附屬醫院：臺北醫學大學附設醫院、臺北市立萬芳醫院及衛生福利部雙和醫院進行產學合作。因應人口老化和少子化問題，於 2007 年成立高齡健康管理學系學士班，並於 2018 年成立高齡健康管理學系碩士班，培育學生成為「跨領域、樂活創意、產業導向之高齡健康管理專業人才」。為配合政府長期照護相關政策發展，建造長照體系，於 2012 年獲准設立長期照護碩士學位學程，以培育具備長期照護進階專業知能、長照機構管理能力、跨團隊溝通協調能力與服務熱忱的進階長期照護人才，以期提供完善長期照護服務。

護理學院多年來一直秉持著追求卓越的精神，致力於培育最優秀的護理專業人才，至今已培育近五千名的優秀護理人才，歷屆校友在護理界的傑出表現，不但受到國內外各醫療機構及教育界的肯定與讚許，亦顯示學院興學的精神及實踐服務社會的理念，更於 2018 年世界大學排名護理領域獲得 61 名。諸此，每一分的收穫都是師生共同的驕傲。

# 護理學院



## 參、計畫內容

當前世界經濟情勢瞬息萬變，貧富差距日益擴大，而弱勢家庭子女之個人競爭力，相形之下較一般人更需社會的支持。臺北醫學大學護理學院素來即以培育具備人文素養與社會關懷能力之護理專業人才為己任，亦希望善盡社會責任，照顧弱勢學生。

依近三年之統計，本校符合教育部定義之弱勢學生平均 362 名，約佔全校學生總數之 6.1%；其中經濟最弱勢者(政府列冊之低收入戶、中低收入戶與家庭年所得 70 萬元以下學生)平均 166 人，約佔全校學生總數之 2.8%。而護理學院每學年估計低收入戶、中低收入戶及經濟弱勢學生共約 30 名，為學校各學院人數比例最高的學院。

為使弱勢學子能無後顧之憂的專心於學業，本學院特別訂定【拇山護理新苗培育計畫】，提供弱勢學生生活費補助、獎勵其通過外語能力鑑定之勵學金，以及海外見習之獎學金，讓弱勢學生能安心就學外，更期能提昇其就業實力與國際競爭力。

我們能夠提供的並不多，但都是這群學生最迫切需要的生活關注，每人每年僅需有十萬元額外的挹注，他們就能安心就學，努力充實自己，畢業後不僅能改善原生家庭的經濟狀況，更能成為一個具備仁心醫德的醫護人員，這是我們教育的責任，更是回饋社會的使命。

**為實現「拇山護理新苗培育計畫」，預計每學年募集 100 萬，提供每名學生每年 10 萬之補助，您無私的贈與將幫助學院學生順利完成學業；更是為臺灣的護理教育種植的一畝福田，為學界後進樹立的楷模典範，恩澤廣被莘莘學子，彌足珍貴。**

## 肆、捐款致謝

捐款金額	捐款致謝
新台幣 200 萬元以上	<ul style="list-style-type: none"><li>● 留名學校感恩牆答謝</li><li>● 護理學院校友大會頒發感謝紀念盃公開表揚</li><li>● 行政會議上頒贈謝匾</li><li>● 留名校史館答謝</li><li>● 體育運動設施及器材使用優惠</li><li>● 圖書館使用館藏免費</li><li>● 醫療服務優待</li><li>● 致贈教育部頒發之捐資教育事業獎勵銀質獎牌</li><li>● 本校網站及捐款年報登錄捐款芳名錄公開徵信</li><li>● 護理學院校友刊物登錄捐款芳名錄公開徵信</li><li>● 護理學院電視牆、海報、網頁登錄捐款致謝</li><li>● 捐款證明</li></ul>
新台幣 100 萬元以上	<ul style="list-style-type: none"><li>● 護理學院校友大會頒發感謝紀念盃公開表揚</li><li>● 行政會議上頒贈謝匾</li><li>● 留名校史館答謝</li><li>● 體育運動設施及器材使用優惠</li><li>● 圖書館使用館藏免費</li><li>● 醫療服務優待</li><li>● 致贈教育部頒發之捐資教育事業獎勵銀質獎牌</li><li>● 本校網站及捐款年報登錄捐款芳名錄公開徵信</li><li>● 護理學院校友刊物登錄捐款芳名錄公開徵信</li><li>● 護理學院電視牆、海報、網頁登錄捐款致謝</li><li>● 捐款證明</li></ul>
新台幣 10 萬元以上	<ul style="list-style-type: none"><li>● 致贈教育部頒發之捐資教育事業獎勵獎狀</li><li>● 致贈本校感謝狀</li><li>● 本校網站及捐款年報登錄捐款芳名錄公開徵信</li><li>● 護理學院校友刊物登錄捐款芳名錄公開徵信</li><li>● 護理學院電視牆、海報、網頁登錄捐款致謝</li><li>● 捐款證明</li></ul>
新台幣 10 萬元以下	<ul style="list-style-type: none"><li>● 本校網站及捐款年報登錄捐款芳名錄公開徵信</li><li>● 護理學院校友刊物登錄捐款芳名錄公開徵信</li><li>● 護理學院電視牆、海報、網頁登錄捐款致謝</li><li>● 捐款證明</li></ul>

## 陸、國內捐款方式與相關資訊 (請填寫「臺北醫學大學捐款單」)

捐款方式	注意事項	捐款標的
銀行匯款	<ul style="list-style-type: none"> <li>● 銀行：永豐銀行三興分行(銀行代號 807)</li> <li>● 戶名：財團法人臺北醫學大學</li> <li>● 帳號：147-004-0003639-6</li> </ul>	拇山護理新苗培育計畫
郵政劃撥	<ul style="list-style-type: none"> <li>● 戶名：財團法人臺北醫學大學</li> <li>● 帳號：18415001</li> </ul>	
支票	<ul style="list-style-type: none"> <li>● 抬頭請書立「財團法人臺北醫學大學」</li> <li>● 請以掛號郵寄至「110 臺北市信義區吳興街 250 號」收</li> </ul>	
現金	<ul style="list-style-type: none"> <li>● 本人及委託送交</li> <li>● 「110 臺北市信義區吳興街 250 號公共事務處」收</li> </ul>	
信用卡	<ul style="list-style-type: none"> <li>● 請依「臺北醫學大學捐款單」填寫 (詳如附件)</li> </ul>	

※單筆捐資新台幣 10 萬元以上，頒贈校長感謝狀與申請教育部獎勵捐資教育事業獎狀

*涓滴水珠與顆粒細沙將會形成浩瀚的海洋與宜人的土地*

*所有捐款本校將開立收據，可作為當年度列舉扣除額，扣減綜合所得稅*

護理學院網址：<https://nursing.tmu.edu.tw/zh-TW/>

聯絡人

護理學院 周桂如院長 (02)2736-1661 分機 6300

護理學系 鍾明惠主任 (02)2736-1661 分機 6301

學士後護理學系 陳可欣主任 (02)2736-1661 分機 6330